

Fréquence et moment auxquels le médicament doit être administré

Deux prises par jour au cours des repas.

Durée du traitement

Pour être efficace, cet antibiotique doit être utilisé régulièrement aux doses prescrites, et aussi longtemps que votre médecin vous l'aura conseillé. La disparition de la fièvre ou de tout autre symptôme, ne signifie pas que vous êtes complètement guéri. L'éventuelle impression de fatigue, n'est pas due au traitement antibiotique, mais à l'infection elle-même. Le fait de réduire ou de suspendre le traitement serait sans effet sur cette impression et retarderait la guérison.

Cas particulier : la durée du traitement de certaines angines est de 5 jours.

Conduite à tenir en cas de surdosage

PREVENIR IMMEDIATEMENT VOTRE MEDECIN

EFFETS NON SOUHAITES ET GENANTS

Essentiellement :

- diarrhée, vomissements, douleurs au ventre,
- éruption cutanée étendue, oedème de Quincke (brusque gonflement du visage et du cou d'origine allergique).

Plus rarement :

- manifestations digestives : comme avec d'autres antibiotiques à large spectre, de rares cas d'entérococolite (inflammation de l'intestin) avec diarrhée sanglante ont été rapportés ainsi que de rares cas de colite pseudo-membraneuse (maladie du gros intestin caractérisée par l'expulsion de fausses membranes ou de glaires, constipation et douleurs au ventre),
- augmentation modérée des enzymes du foie,
- manifestations allergiques : éruptions cutanées, démangeaisons, urticaire et choc allergique,
- manifestations cutanées : éruptions diverses, éruption bulleuse localisée, érythème polymorphe (maladie de la peau sous forme de rougeur), syndrome de Stevens-Johnson et syndrome de Lyell (décollement de la peau pouvant rapidement s'étendre de façon très grave à tout le corps),
- maux de tête,
- sensations de vertiges,
- augmentation modérée de la créatinine dans le sang,
- manifestations hématologiques : baisse de l'hémoglobine, baisse du taux des plaquettes, baisse ou élévation du taux de globules blancs, chute importante mais exceptionnelle du nombre de certains globules blancs (granulocytes) dans le sang.

SIGNEZ A VOTRE MEDECIN OU A VOTRE PHARMACIEN TOUT EFFET NON SOUHAITE ET GENANT QUI NE SERAIT PAS MENTIONNE DANS CETTE NOTICE.

CONSERVATION

NE PAS DEPASSER LA DATE LIMITE D'UTILISATION FIGURANT SUR LE CONDITIONNEMENT EXTERIEUR.

PRECAUTIONS PARTICULIERES DE CONSERVATION

Ce médicament doit être conservé à une température inférieure à 25 °C.

Après première ouverture, la durée de conservation de la suspension est de 10 jours entre 2 °C et 8 °C.

ORELOX  **40 mg/5 ml**

ENFANTS ET NOURRISSONS

cefepodoxime

granulé pour suspension buvable

sanofi aventis

IDENTIFICATION DU MEDICAMENT**Composition**

Cefepodoxime proxétile 10,43 mg/ml
quantité correspondant à cefepodoxime 8,00 mg/ml
de suspension reconstituée.

Excipients : Carmellose calcique, chlorure de sodium, glutamate de sodium, aspartam, oxyde de fer jaune, carmellose sodique, saccharose, acide citrique monohydraté, hydroxypropylcellulose, trioléate de sorbitane, talc, silice colloïdale anhydre, sorbate de potassium, lactose monohydraté, arôme banane.

Forme pharmaceutique

Granulés pour suspension buvable à 40 mg/5 ml.

Flacons correspondant à 50 ml (soit 100 doses graduations) ou à 100 ml (soit 200 doses graduations) de suspension reconstituée, avec cuillère-mesure.

Classe pharmaco-thérapeutique

Ce médicament est un antibiotique antibactérien de la famille des bêta-lactamines.

Exploitant

sanofi-aventis france
1-13, boulevard Romain Rolland
75014 Paris - France
Information médicale : N° vert 0800 222 555
Appel depuis l'étranger : +33 1 57 63 23 23

Fabricant

AVENTIS INTERCONTINENTAL
56, route de Choisy-au-Bac
60205 Compiègne - France

DANS QUELS CAS UTILISER CE MEDICAMENT

Ce médicament est indiqué chez l'enfant dans le traitement de certaines infections bactériennes à germes sensibles.

ATTENTION !**Dans quel cas ne pas utiliser ce médicament**

Ce médicament NE DOIT PAS ETRE UTILISE :

- en cas d'allergie connue aux antibiotiques du groupe des céphalosporines
- en cas de phénylcétonurie (maladie héréditaire dépistée à la naissance, en raison de la présence d'aspartam).

EN CAS DE DOUTE, IL EST INDISPENSABLE DE DEMANDER L'AVIS DE VOTRE MEDECIN OU DE VOTRE PHARMACIEN.

Mises en garde spéciales

- Toute manifestation allergique (éruption cutanée, démangeaisons...) en cours de traitement doit être signalée immédiatement à votre médecin.
- Il existe une possibilité d'allergie (5 à 10 % des cas) chez les sujets allergiques aux pénicillines.
- Signaler à votre médecin toute allergie ou manifestations allergiques survenues lors de traitement par les antibiotiques du groupe des pénicillines.
- La survenue de diarrhée au cours d'un traitement antibiotique ne doit pas être traitée sans avis médical.
- En raison de la présence de lactose, de sorbitol et de saccharose, ce médicament ne doit pas être utilisé en cas d'intolérance au fructose, de galactosémie, de syndrome de malabsorption du glucose et du galactose ou de déficits en lactase ou sucrase-isomaltase (maladies métaboliques rares).

Précautions d'emploi

- En raison de la nécessité d'adapter le traitement, il est important de prévenir le médecin de toute maladie rénale.
- Chez le nourrisson de moins de 15 jours, il est recommandé de ne pas utiliser ce produit.
- Ce médicament contient 66,55 mg de sodium par flacon de 50 ml et 133,10 mg par flacon de 100 ml, en tenir compte chez les personnes suivant un régime pauvre en sel strict.
- Ce médicament contient 2,17 mg de potassium pour une dose de 5 ml de suspension reconstituée : en tenir compte chez les personnes suivant un régime pauvre en potassium. Prévenez votre médecin en cas d'insuffisance rénale.

- Ce médicament peut provoquer une fausse réaction positive de certains examens de laboratoire (recherche de glucose dans les urines, test de Coombs).

NE PAS LAISSER A LA PORTEE DES ENFANTS.

EN CAS DE DOUTE, NE PAS HESITER A DEMANDER L'AVIS DE VOTRE MEDECIN OU DE VOTRE PHARMACIEN.

Intéactions médicamenteuses et autres interactions

AFIN D'EVITER D'EVENTUELLES INTERACTIONS ENTRE PLUSIEURS MEDICAMENTS, IL FAUT SIGNALER SYSTEMATIQUEMENT TOUT AUTRE TRAITEMENT EN COURS A VOTRE MEDECIN OU A VOTRE PHARMACIEN.

Conducteurs et utilisateurs de machines

Si vous avez des sensations de vertiges après avoir pris ce médicament, vous ne devez pas conduire ou manipuler des machines.

Liste des excipients dont la connaissance est nécessaire pour une utilisation sans risque chez certains patients

Lactose - Saccharose - Sodium - Aspartam (source de phénylalanine) (E 951) - Potassium - Sorbitol.

COMMENT UTILISER CE MEDICAMENT

Posologie

La posologie varie selon l'âge.

A titre indicatif, la posologie usuelle chez l'enfant est de 8 mg par kg et par jour, à prendre en 2 prises, à 12 heures d'intervalle.

La dose par prise est indiquée sur le manchon-réservoir de la cuillère-mesure, par les graduations correspondant au poids de l'enfant en kg (graduations de 5 à 25 kg). La dose par prise se lit donc directement. Ainsi, le point indiqué correspond à la dose pour une prise. Deux prises par jour sont nécessaires. Par exemple, la graduation n°12 correspond à la dose à administrer par prise pour un enfant de 12 kg, et ce, deux fois par jour.

Au delà de 25 kg (200 mg/j), le comprimé à 100 mg peut être utilisé.

La posologie doit être adaptée en cas d'insuffisance rénale.

DANS TOUS LES CAS SE CONFORMER A L'ORDONNANCE DE VOTRE MEDECIN.

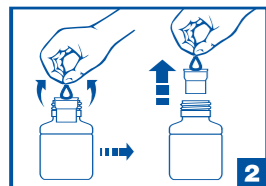
Mode et voie d'administration

Voie orale.

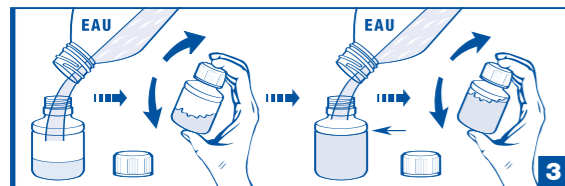
A lire attentivement avant ouverture du flacon.



1°) Dévisser le bouchon du flacon en appuyant.



2°) Retirer la capsule déshydratante, qui protège le granulé de l'humidité, en tirant sur les deux petites ailettes, puis la jeter.



3°) Ajouter de l'eau **jusqu'à mi-hauteur** par rapport au trait de jauge. Agiter vigoureusement.

Compléter avec de l'eau jusqu'au trait et agiter de nouveau vigoureusement jusqu'à complète homogénéisation.

4°) Refermer soigneusement après usage. Agiter la suspension avant chaque utilisation.

Utiliser la cuillère-mesure pour l'administration chez l'enfant.

Attention, celle-ci ne doit pas être réutilisée pour un autre médicament, la graduation de la cuillère-mesure étant spécifique à ce produit.

CONSEILS / EDUCATION SANITAIRE

Que savoir sur les antibiotiques ?

Les antibiotiques sont efficaces pour combattre les infections dues aux bactéries. Ils ne sont pas efficaces contre les infections dues aux virus. Aussi, votre médecin a choisi de vous prescrire cet antibiotique parce qu'il convient précisément à votre cas et à votre maladie actuelle. Les bactéries ont la capacité de survivre ou de se reproduire malgré l'action d'un antibiotique. Ce phénomène est appelé résistance : il rend certains traitements antibiotiques inactifs.

La résistance s'accroît par l'usage abusif ou inapproprié des antibiotiques.

Vous risquez de favoriser l'apparition des bactéries résistantes et donc de retarder votre guérison ou même de rendre inactif ce médicament, si vous ne respectez pas :

- la dose à prendre,
- les moments de prise,
- et la durée du traitement.

En conséquence, pour préserver l'efficacité de ce médicament :

- 1) **N'utilisez un antibiotique que lorsque votre médecin vous l'a prescrit.**
- 2) **Respectez strictement votre ordonnance.**
- 3) **Ne réutilisez pas un antibiotique sans prescription médicale même si vous pensez combattre une maladie apparemment semblable.**
- 4) **Ne donnez jamais votre antibiotique à une autre personne, il n'est peut-être pas adapté à sa maladie.**
- 5) **Une fois votre traitement terminé, rapportez à votre pharmacien toutes les boîtes entamées pour une destruction correcte et appropriée de ce médicament.**

DATE DE REVISION DE LA NOTICE

Mai 2006.

